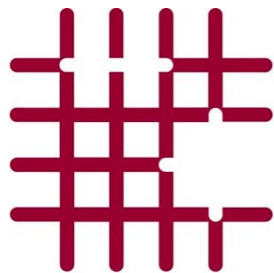


# Verantwoord Honden Houden

*Paal en perk aan onaanvaardbaar gedrag  
van honden en hun houders*



RAAD VOOR DIERENAANGELEGENHEDEN

## Aanbiedingsbrief

Den Haag, 15 augustus 2013

Excellentie,

Het is mij een genoegen u hierbij de zienswijze van de Raad voor Dierenaangelegenheden over het maatschappelijk (on)aanvaardbaar gedrag van honden en in het bijzonder door honden veroorzaakte bijtincidenten te kunnen aanbieden.

De maatschappelijke onrust over bijtincidenten en hondenbetenbeleid is niet nieuw. De uitvoerders van het beleid zijn welwillend, maar worstelen met het hen ter beschikking staande instrumentarium. De betrokken slachtoffers en houders reageren vaak oprecht emotioneel. Enerzijds omdat een bijtincident een enorme geestelijke (en soms fysieke) impact kan hebben, anderzijds omdat soms verstrekkende maatregelen genomen worden ten opzichte van een dier dat door houders als onderdeel van het gezin gezien wordt.

Daarenboven is onaanvaardbaar hondengedrag niet alleen zorgelijk uit het oogpunt van de veiligheid en het welzijn van de mens, maar ook uit het oogpunt van het welzijn van de hond. Er is duidelijk behoefte aan consistent en transparant beleid dat toegesneden is op de verschillende contexten waarin bijtincidenten plaatsvinden en dat rekening houdt met de belangen van alle betrokken partijen.

In deze zienswijze concludeert de Raad dat het weliswaar gemeenten, politie en Openbaar Ministerie zijn die de uitvoering van het hondenbetenbeleid ter hand nemen, maar dat u hen moet voorzien van adequate rechtsmiddelen om dat op een effectieve en consistente wijze te kunnen doen. Wij doen daar een aantal specifieke aanbevelingen voor.

Daar waar preventie van maatschappelijk onaanvaardbaar gedrag van honden en hun houders aan de orde is, ligt het initiatief nog sterker bij u. De Raad ziet voldoende gronden om de diersoort hond alsnog te laten toetsen volgens de systematiek die ter classificering van de positieflijsten voor te houden hobby- en gezelschapsdieren is opgezet. Deze toetsing is een eerste stap naar meer en effectievere preventieve maatregelen. Al naar gelang de uitkomsten van deze toetsing kan gekeken worden of en zo ja welke aanvullende voorwaarden aan het houden van honden gesteld moeten worden.

De Raad is vanzelfsprekend bereid om uw ministerie en andere betrokken partijen nader te adviseren over de implementatie van de aanbevelingen uit deze zienswijze.

Prof. dr. Frauke Ohl  
*voorzitter Raad voor Dierenaangelegenheden*

## Inhoudsopgave

Aanbiedingsbrief .....	2
1. Samenvatting .....	4
2. Adviesvraag.....	6
3. Situatieschets .....	8
3.1 Aantallen en gevolgen.....	8
3.2 Contexten .....	9
3.3 Adviezen van de Commissie van Wijzen.....	10
4. Oplossingsrichtingen .....	11
4.1 Preventie .....	11
4.2 Reactie op een (dreigend) incident.....	13
4.3 Randvoorwaarden .....	20
5. Overzicht adviezen .....	23
Bijlage I: Wetteksten inzake bijthonden.....	25
Bijlage II: Wet- en regelgeving ons omringende landen. ....	27

## Procedure

Deze zienswijze van de Raad voor Dierenaangelegenheden is voorbereid door een forum bestaande uit de raadsleden Van Arendonk, Freriks, Hopster, De Jongh, Polman en Van Veen (voorzitter). Ter voorbereiding van de werkzaamheden van het forum heeft het ondersteunende bureau van de Raad de ontwikkeling van het Nederlandse beleid, de daaruit volgende wet- en regelgeving en de vergelijkbare wet- en regelgeving in ons omringende landen beschreven. Het rapport *Hondenbeten in perspectief* van de Commissie van Wijzen (2009) is daarbij het meest recente onderzoek naar de Nederlandse situatie gebleken. De RDA-secretaris heeft tevens verkennende en informerende gesprekken gevoerd met diverse partijen die bij de uitvoering van het hondenbetenbeleid in Nederland betrokken zijn.

## Leeswijzer

Deze zienswijze begint met de samenvatting in hoofdstuk 1, gevolgd door de adviesvraag van staatssecretaris Dijkzma van Economische Zaken en de wijze waarop de Raad deze geïnterpreteerd heeft in hoofdstuk 2.

In hoofdstuk 3 schetst de Raad een beeld van de hondenbetenproblematiek. Dit hoofdstuk sluit af met een kort overzicht van de aanbevelingen die de Commissie van Wijzen destijds aan de minister van Landbouw, Natuur en Voedselkwaliteit uitbracht.

In hoofdstuk 4 beschrijft de Raad zijn bevindingen en aanbevelingen voor preventief beleid en voor beleid als reactie op een (dreigend) bijtincident. Paragraaf 4.2.4. is het *Afwegingskader voor Hondenbetenbeleid* en in paragraaf 4.2.5 wordt dat schematisch weergegeven. Dit hoofdstuk sluit af met aanbevelingen voor de randvoorwaarden voor het beleid.

In de bijlagen vindt u – ter informatie – de vigerende Nederlandse wet- en regelgeving met betrekking tot hondenbetenbeleid en een globaal overzicht van de betreffende wet- en regelgeving in ons omringende landen.

## 1. Samenvatting

In deze zienswijze doet de Raad voor Dierenaangelegenheden aanbevelingen om bijtincidenten met honden beter dan nu te voorkómen en om het huidige beleid als reactie op bijtincidenten consistent, effectiever en kostenefficiënter te maken.

Hoewel het de hond is die bijt, speelt de houder<sup>1</sup> een belangrijke rol: de houder is eerstverantwoordelijk voor het gedrag van de hond. Hij of zij bepaalt welk dier wordt aangeschaft, hoe de hond wordt opgevoed, en de context waarin de hond wordt gehouden. Het is dan ook niet alleen logisch, maar zelfs noodzakelijk om de houder meer dan tot nu toe het geval is te betrekken bij het voorkomen en bestrijden van bijtincidenten met honden. Het bevorderen van 'goed houderschap' draagt overigens niet alleen bij aan de veiligheid en het welzijn van de mens, maar ook aan het welzijn van de hond.

Om hondenbeten te voorkómen moet kwalitatief goede kennis gemakkelijk beschikbaar zijn voor (potentiële) houders die daar actief naar zoeken. Het Landelijk Informatiecentrum Gezelschapsdieren heeft een aantal projecten over hondenbetenpreventie lopen, waaronder het 'Blauwe Hond'-project voor voorlichting aan jonge kinderen. De Raad is van mening dat er meer moeite gedaan moet worden om de kennisverwerving van – met name – 'onbewust onbekwame' hondenhouders te bevorderen. Daartoe moet kennis op maat worden aangeboden via de media, fokkers, hondenclubs, dierenartsen, dierenspecialisten en consultatiebureaus. Voor de houders die bewust onbekwaam zijn en dat willen blijven, zou een dwingend systeem van kennisverwerving opgezet moeten worden. Wellicht dat de positieflijstensystematiek daar goede handvatten voor biedt.

De Raad is overigens van mening dat, omdat de hond meer dan welk ander gezelschapsdier in het menselijke sociale verkeer gebracht wordt (hetgeen welzijnsrisico's voor de hond en veiligheids- en gezondheidsrisico's voor de mens meebrengt), het wenselijk is om de hond alsnog te beoordelen volgens de systematiek die Wageningen UR onlangs heeft toegepast in zijn rapport ten behoeve van het opstellen van de positieflijsten voor te houden zoogdieren.

De – inmiddels – goed geïnformeerde houder moet er overigens van uit kunnen gaan dat de pup of herplaatsingshond die hij koopt geen erfelijke aanleg voor overmatige agressie heeft en goed gesocialiseerd is. Daar ligt een belangrijke verantwoordelijkheid voor de fokkers, c.q. de herplaatsende instantie.

Wanneer een bijtincident heeft plaatsgevonden moet worden ingezet op voorkoming van herhaling. Dat kan in eerste instantie door een aanlijn- en muilkorfgebod in te stellen. De Raad ziet dat echter als een tussenoplossing en vindt dat er zoveel mogelijk gestreefd moet worden naar heropvoeding van de hond welke een bijtincident veroorzaakt en zijn houder. Het bestuursrecht biedt daartoe de beste mogelijkheden, zeker wanneer de huidige beperkingen daarin worden opgelost. Voor houders die moedwillig of bij herhaling bijtincidenten veroorzaken is het strafrechtelijke traject overigens de aangewezen route. Dat moet vaker dan nu het geval is leiden tot een houdverbod als tijdelijke of permanente maatregel.

---

<sup>1</sup> Hieronder verstaan we zowel de eigenaar als de hoeder van de hond

Het hondenbetenbeleid wordt in de praktijk uitgevoerd door de gemeenten, politie en het Openbaar Ministerie. Om het bestuursrechtelijke traject zo effectief mogelijk te laten zijn, is een verbreding van de wettelijke grondslagen voor het optreden van gemeenten noodzakelijk. De huidige basis – de Gemeentewet – beperkt ingrijpen van de burgemeester of Burgemeester & Wethouders tot die gevallen waarin er sprake is van een (dreigende ) verstoring van de openbare orde. Bovendien zijn de door B&W op te leggen maatregelen onder de Gemeentewet beperkt tot de (deel)gemeente waarin ze zijn opgelegd. Dat is in het bijzonder in grote steden onvoldoende effectief. De Raad adviseert de staatssecretaris van Economische Zaken om in de Wet Dieren een basis te creëren voor het handelen van de burgemeester/B&W ten aanzien van bijthonden en hun houders – naar analogie van de Artikelen 73 en 74 van de Gezondheids- en welzijnswet voor dieren. Er zou een grondslag moeten worden gecreëerd zodat zij ook maatregelen kunnen nemen wanneer bijvoorbeeld professionele zorgverleners melding maken van (dreigende) bijtincidenten in de huiselijke kring. Ook moet de wettelijke voorziening ertoe leiden dat de opgelegde maatregelen niet alleen binnen de betreffende (deel)gemeente gelden, maar landelijk .

De Raad is vanzelfsprekend bereid om de Vereniging van Nederlandse Gemeenten te adviseren bij het verder uitwerken van het in deze zienswijze voorgestelde *Afwegingskader voor Hondenbetenbeleid* (zie paragraaf 4.2.4 en 4.2.5) naar modellen voor Algemene Plaatselijke Verordeningen, Beleidsregels, Beleidsafspraken en daarbij behorende documenten.

Naast het opnemen van bepalingen ten behoeve van gemeentelijk hondenbetenbeleid in de Wet Dieren, moet de wetgeving op rijksniveau op een aantal andere punten aangescherpt en uitgebreid worden om effectief beleid mogelijk te maken. Als eerste adviseert de Raad verbreding van het huidige Art. 425 Wetboek van Strafrecht, zodat deze bepaling niet alleen betrekking heeft op het ophitsen of onvoldoende terughouden van agressieve honden jegens mensen, maar ook jegens dieren. Om verschillende redenen adviseert de Raad bovendien om een inbreuk op dit artikel aan te merken als een misdrijf, in plaats van een overtreding. De Raad adviseert voorts om art. 14b Wetboek van Strafrecht zodanig aanpassen dat een tijdelijk en eventueel permanent houdverbod ook voor houders waarvan honden herhaaldelijk bijtincidenten betrokken zijn mogelijk wordt. Als laatste aanpassing adviseert de Raad om een houdverbod als gedragsaanwijzing (ex art. 509hh Wetboek van Strafvordering) mogelijk te maken, om te voorkomen dat een houder die er van verdacht wordt opzettelijk of herhaaldelijk bijtincidenten veroorzaakt te hebben gedurende de soms langdurige strafrechtelijke procedure weer een hond aanschafft.

Tot slot constateert de Raad dat er dringend behoefte is aan een centrale databank waarin de bijtincidenten, compleet met gegevens van de betrokken hond, zijn houder, de opgelegde maatregelen en de resultaten van eventuele gedragsbeoordelingen zijn opgenomen. Deze databank moet toegankelijk zijn voor o.a. gemeenten, politie, Openbaar Ministerie, herplaatsingsinstanties en de Rijksoverheid, zodat handhaving vergemakkelijkt wordt, recidive van hond en/of houder snel in beeld komen, risico's bij herplaatsingen verkleind worden en de overheid zich een goed beeld kan vormen van de effectiviteit van het door haar ingezette beleid.

## 2. Adviesvraag

Op 14 februari 2013 legde staatssecretaris Dijkema van Economische Zaken de volgende vraag aan de Raad voor Dierenaangelegenheden voor (kenmerk DGA-DAD/13024829):

*Hoe kunnen wij maatschappelijk onaanvaardbaar gedrag van honden ten algemene - en agressie in het bijzonder - voorkómen, zowel in preventieve als in curatieve zin, met als doel beter gesocialiseerde honden en in het verlengde daarvan een substantiële vermindering van het aantal bijtincidenten te verkrijgen?*

De staatssecretaris verzocht tevens om bij de behandeling van dit vraagstuk:

- 1) de effectiviteit en de proportionaliteit van het huidige beleid te beoordelen en aanbevelingen te doen waarbij expliciet gekeken moet worden naar mogelijkheden om de eigen verantwoordelijkheid van de houder/eigenaar te versterken;
- 2) waar van toepassing eerder Nederlands beleid en soortgelijk beleid in andere landen erbij te betrekken;
- 3) de rol van zowel het dier als de diereigenaar te belichten;
- 4) een balans te zoeken tussen de belangen van de maatschappij, van de eigenaar en van het dier;
- 5) de veiligheid van de mens hierbij voorop te stellen;
- 6) aandacht te besteden aan preventie van bijtincidenten met honden in het algemeen én aan het omgaan met honden die al bij een bijtincident betrokken zijn geweest.

Op 5 februari 2013 bracht staatssecretaris Dijkema de Tweede Kamer der Staten Generaal middels een brief (kenmerk: DGA-DAD/13008560) op de hoogte van haar verzoek aan de Raad. Daarin wordt opgemerkt:

“Het beleid moet erop gericht zijn om het aantal bijtincidenten zowel preventief als curatief te verminderen en gelijktijdig het onnodig doden van honden te voorkomen. Het feit dat zowel vanuit gemeentes als maatschappelijke organisaties zorgen worden geuit over de werking van het huidige beleid, is voor mij aanleiding om te bezien of aanvullende maatregelen noodzakelijk zijn. Voortschrijdend inzicht maakt duidelijk dat de focus wellicht minder op het type dier of incident zou moeten liggen maar meer op de eigenaar. Onkunde of gedrag van de eigenaar lijkt vaak de oorzaak te zijn. Vergroting van kennis en kunde van de eigenaar zou preventief kunnen werken. Daarbij denk ik onder andere aan bijvoorbeeld hondengedragscursussen. Om die reden wil ik de Raad voor Dierenaangelegenheden vragen om mij op dit punt te adviseren. Ik zal de Raad vragen om hierbij expliciet te kijken naar mogelijkheden om de eigen verantwoordelijkheid van de houder/eigenaar te versterken.

De zienswijze moet ook handvatten gaan bieden voor gemeentes om tot een maatschappelijk aanvaardbaar beleid ten aanzien van dit onderwerp te komen.”

De Raad heeft de adviesvraag van de staatssecretaris over onaanvaardbaar gedrag van honden geïnterpreteerd als vooral betrekking hebbende op bijtincidenten veroorzaakt door particulier gehouden honden. Bijtincidenten van honden die professioneel worden ingezet voor ordebewaking, waak- en verdedigingsfuncties alsmede het legale gebruik van honden voor de jacht vallen buiten de strekking van deze zienswijze. De Kamerbrief van 5 februari 2013 sterkt de Raad in deze interpretatie.

Uit de in 2009 uitgevoerde inventarisatie van wet- en regelgeving in ons omringende landen blijkt dat sommige landen geen wettelijke regelingen hebben, sommige landen rasspecifieke regelingen hebben en sommige landen regelingen hebben met betrekking tot het houden onder voorwaarden.

Het absoluut voorkómen van agressie acht de Raad onmogelijk, omdat agressie een functioneel onderdeel van het normale gedragsrepertoire van de hond is. Het in goede banen leiden van hondengedrag – inclusief agressie – en daardoor het verminderen van bijtincidenten en het verbeteren van maatschappelijk aanvaardbaar gedrag van honden en hun houders<sup>2</sup> acht de Raad goed realiseerbaar.

---

<sup>2</sup> Hieronder verstaan we zowel de eigenaar als de hoeder van de hond.

### 3. Situatieschets

Bijten is onderdeel van het natuurlijke gedrag van honden. Vaak is bijten spelgedrag, speelt het een rol in rangordebepaling of is het een uiting van angst. Incidenteel manifesteert bijten zich op een aanvallende, agressieve manier waarbij mens of dier ernstig trauma oplopen of zelfs als gevolg van een bijtincident overlijden. In de context van de hond als gezelschapsdier wordt bijten van andere dieren of bijten van mensen onaanvaardbaar geacht, zeker wanneer deze bijtincidenten schade en/of letsel veroorzaken en/of de openbare orde aantasten.

#### 3.1 Aantallen en gevolgen

In 2008 heeft de Commissie van Wijzen in opdracht van de toenmalige minister van LNV de Regeling Agressieve Dieren (RAD) geëvalueerd. Dit rapport 'Hondenbeten in perspectief' bevat de meest recente cijfers en feiten m.b.t. bijtincidenten in Nederland en werd opgesteld op basis van uitgebreid onderzoek naar de ernst, aard en oorzaken van bijtincidenten. De aanbeveling van de Commissie van Wijzen om een landelijke database voor bijtincidenten in te stellen is niet opgevolgd. Omdat de zienswijze van de Raad binnen een kort tijdsbestek moest worden opgeleverd en actuele gegevens niet beschikbaar waren, is uitgegaan van de cijfers uit *Hondenbeten in perspectief*. In deze zienswijze verwijst de Raad daarom regelmatig naar het genoemde rapport. De Commissie van Wijzen heeft in het evaluatieonderzoek de volgende conclusies getrokken ten aanzien van de aantallen en de ernst van de bijtincidenten:

"Het aantal bijtincidenten lijkt met 150.000 per jaar op het eerste gezicht misschien groot, maar hiervan bestaat twee derde uit minder ernstige incidenten die geen medische zorg vereisen. Ernstige incidenten die uitlopen op opname in een ziekenhuis (230 per jaar) of overlijden (1-2 per jaar) doen zich slechts zelden voor. Kinderen worden vaker gebeten dan volwassenen. Bijtincidenten kunnen psychische schade veroorzaken in de vorm van posttraumatische stress stoornissen."

"In een op feiten gebaseerde benadering wordt het risico van een gebeurtenis gemeten aan de hand van de door de gebeurtenis jaarlijks toegevoegde kans op overlijden van een individu. Voor de gebeurtenis 'overlijden door hondenbeet' is deze kans ongeveer 1 op 13 miljoen. Dat is zeer klein, maar de berekende objectieve kans op overlijden is slechts een van de vele aspecten die bepalen hoe de burger een risico beleeft. Subjectieve aspecten zoals gevoelens van angst of bedreiging zijn evenzeer van belang. Kinderen kunnen door bijtincidenten psychische schade oplopen in de vorm van posttraumatische stressstoornissen en zowel kinderen als volwassenen kunnen zich in de openbare ruimte door honden bedreigd voelen. In dit verband is het relevant om ook aandacht te besteden aan sociale context waarin de incidenten zich afspelen en aan de eigenaren van de in beslag genomen of bijtende honden."

Het aantal bijtincidenten dat leidt tot een ziekenhuisopname of het overlijden van een slachtoffer is dus relatief gering. Het risico op bijtincidenten wordt echter als reëel en maatschappelijk relevant beleefd.



## 3.2 Contexten

De contexten waarin bijtincidenten plaatsvinden zijn uiteenlopend, de onderliggende oorzaken eveneens. Bijtincidenten kunnen al dan niet opzettelijk plaatsvinden. Opzettelijke bijtincidenten vinden niet zelden plaats in de context van strafbare feiten. Bij de niet-opzettelijke bijtincidenten kan een onderscheid worden gemaakt in bijtincidenten in het privédomein en bijtincidenten in de openbare ruimte. Voor een adequate aanpak van bijtincidenten (zowel preventief als in reactie op) is het nodig om in deze verschillende contexten verschillende accenten te leggen. Zo zal in een criminele context over het algemeen een aanpak via een strafrechtelijke procedure aangewezen zijn, terwijl in de niet criminele context de bestuursrechtelijke procedure eerder geëigend zal zijn. Om bijtincidenten in het privédomein tegen te gaan, spelen voorlichting en scholing van de houder en zijn huisgenoten een belangrijke rol. Bij bijtincidenten in de openbare ruimte is ook de openbare orde in het geding en zal met name de gemeente via de inzet van bestuursrechtelijke maatregelen kunnen optreden. Verwezen wordt naar paragraaf 4.2 van deze zienswijze.

De Commissie van Wijzen trok de volgende conclusies ten aanzien van de context waarin de bijtincidenten plaatsvinden:

“Het grootste (twee derde) deel van de bijtincidenten doet zich voor in de privésfeer. Hiervoor kunnen verschillende oorzaken worden aangewezen: het onvoldoende op de hoogte zijn van normaal gedrag van honden, het niet goed kunnen inspelen op dit gedrag, het zonder toezicht in een ruimte achterlaten van kinderen en honden, het niet onderkennen van gevaarlijke situaties, onvoldoende kennis van de mate waarin het gekozen ras geschikt is voor de privésituatie, enz. Bijtincidenten in de openbare ruimte maken weliswaar slechts een derde deel uit van het totale aantal bijtincidenten, maar ze dragen in belangrijker mate bij aan een gevoel van onveiligheid bij de burger dan de beten in de privésfeer.”

Over bijtincidenten met honden als slachtoffer zegt de Commissie van Wijzen het volgende:

“De registratie van bijtincidenten met mensen als slachtoffer is weliswaar niet perfect, maar voldoende uitgebreid om een beeld te krijgen van de omvang en de aard van de problematiek. Dit geldt niet voor bijtincidenten waarvan honden het slachtoffer zijn. Er is geen doodsoorzaken statistiek voor honden en ook geen centrale registratie van behandelingen bij dierenartsen of opnames in dierenklinieken.”

“Bijtincidenten waarbij honden ernstig worden gewond of gedood krijgen even goed aandacht van de media als incidenten met menselijke slachtoffers en dragen hierdoor bij aan een gevoel van onveiligheid bij de burgers.”

### **3.3 Adviezen van de Commissie van Wijzen**

De Commissie van Wijzen kwam tot de volgende zeven adviezen na evaluatie van de RAD.

1. Intrekken van de Regeling Agressieve Dieren
2. Stimuleren en faciliteren van voorlichting over (de gevaren van) het houden van honden
3. Opnemen van regels voor het houden van honden in algemene plaatselijke verordeningen (APV's)
4. Actieve handhaving van APV's in gebieden met veel overlast door agressieve honden
5. Verdere ontwikkeling van de MAG-test naar een grotere positief voorspellende waarde.
6. Uitbreiden van de strekking van artikel 425 Stafrecht tot mensen én dieren
7. Verplichte identificatie en registratie (I&R) van honden die betrokken waren bij een bijtincident

Van deze adviezen is de eerste (intrekken RAD) geheel opgevolgd. De tweede aanbeveling (stimuleren en faciliteren van voorlichting) is opgevolgd door het Landelijk Informatiecentrum Gezelschapsdieren (LICG) in het algemeen te faciliteren en door LICG-campagnes zoals *De Blauwe Hond*, *Hond & Kind* en [www.Minderhondenbeten.nl](http://www.Minderhondenbeten.nl) te faciliteren. De derde en vierde aanbeveling (het opnemen van regels voor het houden van honden in APV's en daarop actief handhaven) zijn aan de gemeenten overgelaten. De vijfde aanbeveling (het verder ontwikkelen van de MAG-test) is aan 'de markt' overgelaten en de zesde en zevende aanbeveling (respectievelijk het uitbreiden van de strekking van art 425 WvS en verplichte I&R voor bijthonden) zijn niet opgevolgd. Sinds de intrekking van de RAD ligt de nadruk bij de aanpak van bijtincidenten bij gemeenten. De aandacht voor de problematiek en de aanpak verschilt en mede daardoor is de het huidige hondenbetenbeleid gefragmenteerd en nog steeds aanleiding voor maatschappelijk protest.

## 4. Oplossingsrichtingen

In zijn zienswijze *Verantwoord Houden* (2009) heeft de Raad al aangegeven dat de primaire verantwoordelijkheid voor het welzijn (inclusief de gezondheid) van een dier bij de houder ligt. Die primaire verantwoordelijkheid betreft het verantwoord houden van een dier en impliceert ook de verantwoordelijkheid om een dier zodanig te houden dat het geen gevaar voor de omgeving oplevert. Deze gedachte ligt ook ten grondslag aan art. 425 lid 2 WvSr<sup>3</sup>. Bovendien moet iemand zich voordat hij een dier gaat houden op de hoogte stellen van de behoeften van het dier en hoe daarin kan worden voorzien. Hij dient het dier zo goed mogelijk te verzorgen, te huisvesten en op te voeden en dient zijn kennis en kunde op dit gebied actueel te houden.

In *Verantwoord Houden* zet de Raad ook uiteen dat de overheid een ordenende, beschermende en bevorderende rol heeft. Onder die beschermende rol valt het vervullen van een vangnetfunctie wanneer de houder zijn verantwoordelijkheid niet kan of wil nakomen. Onder de bevorderende rol valt o.a. het stimuleren en het faciliteren van de bewustwording van de dierhouder. Wat betreft het gedrag van dieren en dierhouders in de openbare ruimte is van belang op te merken dat de gemeentelijke overheid eerstverantwoordelijke is voor de handhaving van de openbare orde. De inzet van bestuursrechtelijke maatregelen, maar ook de afstemming en samenwerking met de strafrechtelijke handhaving is in dit verband relevant.

Een adequaat beleid ten aanzien van bijtincidenten bestaat op hoofdlijnen uit twee onderdelen. Enerzijds moeten beleid en maatregelen zijn gericht op preventie. Anderzijds is een effectieve, doelgerichte reactie op bijtincidenten nodig om de veiligheid van mensen en dieren te borgen. Repressief optreden kan tevens een opvoedend effect hebben.

### 4.1 Preventie

Het beleid om bijtincidenten te voorkomen zou zich moeten richten op een drietal aspecten:

- 1) bewustwording van burgers in het algemeen en (aankomende) hondenhouders in het bijzonder;
- 2) houden onder voorwaarden;
- 3) gericht fokbeleid.

#### 4.1.1 Bevorderen bewustwording

Het bevorderen van de bewustwording van de houder (inclusief de fokker) moet er voor zorgen dat de socialisatie van honden verder verbetert, ongelukken ten gevolge van misverstanden tussen honden en mens zullen afnemen en houders van honden zich bewuster zullen zijn van de mogelijke risico's die het houden van een hond met zich meebrengt en van hun verantwoordelijkheden dienaangaande. De Raad vindt deze bewustwording van hondenhouders in het bijzonder van belang, omdat de hond door hen veel meer dan andere soorten dieren in het dagelijkse sociale verkeer van mensen wordt betrokken.

Voor het bevorderen van de bewustwording van hondenhouders is niet alleen de kwaliteit van de informatie van belang, maar ook het bewust en op maat kiezen van de kanalen langs welke deze informatie bij de verschillende doelgroepen terecht moet komen. Dit kunnen verschillende mediakanalen zijn, maar ook rasverenigingen, hondenclubs, dierenartsen, pensionhouders, trimsalons, dierenspecialzaken en zelfs

---

<sup>3</sup> Met hechtenis van ten hoogste zes maanden of geldboete van de derde categorie wordt gestraft: 2) hij die geen voldoende zorg draagt voor het onschadelijk houden van een onder zijn hoede staand gevaarlijk dier.

consultatiebureaus zouden een belangrijke rol in de bewustwording van de hondhouder moeten spelen.

De overheid moet er ook van uitgaan dat er ook hondhouders zijn die niet op eigen initiatief de benodigde kennis willen vergaren – en juist die groepen zouden wel eens het grootste kennistekort kunnen hebben.

#### **4.1.2 Houden onder voorwaarden?**

Het aanbieden of beschikbaar stellen van informatie garandeert niet dat alle hondhouders voldoende kennis en kunde verwerven, omdat dit alleen effect heeft op die eigenaren die zich realiseren dat zij een kennistekort hebben en die bereid zijn dat kennistekort actief aan te vullen. Bovendien wordt de hond meer dan welk ander huisdier in het menselijke sociale verkeer gebracht, hetgeen welzijnsrisico's voor de hond en veiligheids- en gezondheidsrisico's voor de mens oplevert. Om die redenen dient te worden onderzocht of aan het houden van honden voorwaarden zouden moeten worden verbonden. De Raad is van mening dat de hond daartoe alsnog beoordeeld moet worden volgens de systematiek die Wageningen UR onlangs heeft toegepast in zijn rapport ten behoeve van het opstellen van de positieflijsten<sup>4</sup> voor te houden zoogdieren. Pas wanneer die beoordeling bekend is kunnen verdere uitspraken gedaan worden over de aard en de reikwijdte van eventuele preventieve maatregelen, alsmede over de proportionaliteit van die maatregelen.

Daarop vooruitlopend constateert de Raad op basis van de nu voorhanden zijnde kennis dat eventuele aanvullende voorwaarden niet rasgebonden zouden moeten zijn. Er zijn weliswaar verschillen in agressie tussen rassen maar de verschillen binnen een ras zijn aanzienlijk. Agressie is deels erfelijk bepaald maar er is geen één-op-één-relatie tussen erfelijk aanleg (inclusief ras) en agressie. Dit komt enerzijds doordat dieren binnen een ras genetisch van elkaar verschillen en anderzijds doordat naast erfelijke aanleg ook omgeving en opvoeding van invloed zijn op het gedrag. Daar komt bij dat de mate waarin agressie in het maatschappelijk verkeer ook daadwerkelijk tot schade leidt sterk wordt beïnvloed door de houder van de hond. Daarom stelt de Raad dat het probleem van bijtincidenten eerder ligt bij de houder, omdat die een bepaald ras of type hond kiest en sterk bepalend is voor de opvoeding die deze hond krijgt en voor hoe er met de hond wordt omgegaan. Erfelijke aanleg voor agressie is één, maar niet de enige factor. Maatregelen die uitsluitend gericht zijn op ras of type hond zullen daarom onvoldoende effectief zijn.

#### **4.1.3 Fokbeleid**

Ten aanzien van de fokkers is de Raad van mening dat zij verantwoord gefokte en goed gesocialiseerde honden dienen af te leveren. Een goede socialisatie vormt niet alleen het uitgangspunt voor een goed hondenwelzijn, maar is ook de basis voor maatschappelijk aanvaardbaar gedrag. De fokker heeft bovendien de verantwoordelijkheid de houder goed voor te lichten over het houden en opvoeden van een hond.

Het is bekend dat agressief gedrag (zowel dominantieagressie als angstgerelateerde agressie) een erfelijke component heeft. Bij tijd en wijle komen er in verschillende rassen foklijnen voor met een verhoogde aanleg voor agressie. We hebben dat in het verleden onder andere gezien bij de Golden Retriever en de Berner Sennenhond. Alle rasverenigingen en in het bijzonder de verenigingen van fokkers van werkhonden en van

---

<sup>4</sup> Het feit dat bijtende honden gevaar voor de mens kunnen opleveren en dat honden bepaalde ziekten op mensen kunnen overbrengen zijn sterke aanwijzingen dat de hond niet zonder meer op een 'zonder aanvullende voorwaarden te houden'-lijst geplaatst zou moeten worden.

rassen die veelvuldig bij bijtincidenten betrokken zijn of waarin ongewenste agressie veelvuldig voorkomt, moeten in hun fokbeleid actief streven naar het terugdringen van de genetische aanleg voor agressie bij honden. Dit kan in eerste instantie aan de verantwoordelijkheid van de rasverenigingen en hun overkoepelende organisatie overgelaten worden. Daarbij tekent de Raad aan dat lang niet alle fokkers – zelfs niet alle beroepsmatige – zijn aangesloten bij een overkoepelende organisatie. Ter ondersteuning c.q. als vangnet kan de overheid besluiten om honden ook onder het fokkerijbesluit te laten vallen. De Raad adviseerde dit al eerder in *Fokkerij & Voortplantingstechnieken* (2010). Ook het Besluit gezelschapsdieren (Art. 19 lid 2c) biedt aanknopingspunten om aanvullende voorwaarden te stellen om tot verantwoorde hondenfokkerij te komen.

Ten aanzien van het houden van zogenaamde ‘afgekeurde politiehonden’ geeft de Raad het volgende, aanvullende advies. Het is de Raad bekend dat er ten behoeve van het gebruik als werkhond bij de politie en bij defensie honden gefokt worden waarbij een bepaalde mate van bereidheid tot agressie gewenst is om de beoogde werkzaamheden goed te kunnen vervullen. Het is de Raad ook bekend dat niet al deze honden worden goedgekeurd voor de werkzaamheden waarvoor de dieren worden gefokt en getraind. De reden daarvoor kan zijn dat de betreffende hond door de politie niet veilig genoeg wordt geacht. Aanvullende maatregelen zijn nodig om er voor te zorgen dat die honden en de werkhonden na afloop van hun actieve dienst niet in handen van particulieren komen. De Raad is van mening dat de verantwoordelijkheid daarvoor bij de overheid (i.c. de politie en defensie) ligt.

## **4.2 Reactie op een (dreigend) incident**

Onder reactief handelen verstaat de Raad zowel de maatregelen die genomen worden nadat een bijtincident heeft plaatsgevonden, als de maatregelen die genomen worden wanneer er een ernstig vermoeden bestaat dat een bijtincident zou kunnen plaatsvinden. Daarbij moet een onderscheid worden gemaakt tussen maatregelen gericht op de hond die een bijtincident veroorzaakt en maatregelen die de bestraffing van de houder als doel hebben.

In de volgende paragrafen worden achtereenvolgens de wettelijke basis voor de te nemen maatregelen (§ 4.2.1, § 4.2.2 en § 4.2.3), het door de Raad voorgestelde *Afwegingskader* en het *Schema voor bijtincidenten* (§ 4.2.4 en § 4.2.5) uitgewerkt. § 4.3 Bevat de aanbevelingen van de Raad met betrekking tot de noodzakelijke randvoorwaarden.

### **4.2.1. Wettelijke basis voor maatregelen gericht op de hond en de goedwillende houder**

#### **A. Gezondheids- en welzijnswet voor dieren**

Artikel 73 GWWD is in het verleden gehanteerd als de grondslag voor het vaststellen van de Regeling Agressieve Dieren (RAD). Ten aanzien van op deze grondslag aangewezen dieren kon de burgemeester op grond van artikel 74 GWWD de in dat artikel genoemde maatregelen gelasten. Met de intrekking van de RAD biedt artikel 74 GWWD geen grondslag meer voor het treffen van maatregelen.

#### **B. Wet dieren**

Op grond van art. 5.13 Wet dieren (dd augustus 2013 nog niet inwerking) kan de burgemeester van de gemeente waar een dier zich bevindt dat in strijd met de Wet dieren is gefokt of wordt gehouden in beslag nemen en laten doden. Het dier mag niet worden gedood indien de houder binnen zes weken nadat het besluit van de burgemeester aan hem is bekendgemaakt, een verzoek tot schorsing als bedoeld in artikel 8:81 van de Algemene wet bestuursrecht heeft ingediend en op dat verzoek niet

afwijzend is beslist. De bedoelde maatregelen zien uitsluitend toe op overtreding van een houd- of fokverbod, dus zijn alleen in die context relevant.

De Raad adviseert de staatssecretaris van Economische Zaken om in de Wet Dieren een basis te creëren voor het bestuursrechtelijk handelen van de burgemeester/B&W ten aanzien van bijthonden en hun houders – naar analogie van de Artikelen 73 en 74 van de Gezondheids- en welzijnswet voor dieren. Daarbij moet worden geborgd dat de opgelegde maatregelen een landelijke geldigheid<sup>5</sup> hebben en moet het onder voorwaarden mogelijk zijn om maatregelen te nemen bij (dreigende) bijtincidenten in de huiselijke kring.

### **C. Algemene plaatselijke verordening (APV)**

In art. 2:59 model-APV is een bepaling opgenomen over gevaarlijke honden. Deze bepaling biedt de grondslag voor het college van burgemeester en wethouders om de eigenaar of houder van een gevaarlijke hond te verplichten tot het aanlijnen of muilkorven van deze hond. In deze bepaling is ook een identificatieverplichting opgenomen voor honden ten aanzien waarvan een aanlijn- of muilkorfgebod is opgelegd. Het besluit tot oplegging van een aanlijn- of muilkorfgebod is een besluit waartegen rechtsmiddelen openstaan (d.w.z. bezwaar en beroep). Overtreding van het gebod kan worden gehandhaafd door middel van bestuursdwang<sup>6</sup> of een last onder dwangsom. Ook tegen deze sanctiebesluiten kunnen rechtsmiddelen worden aangewend.

Het college van burgemeester en wethouders kan tevens op grond van art. 2:60 model-APV plaatsen in de gemeente aanwijzen waar het verboden is een in de aanwijzing genoemd dier of daarbij aangeduide dieren aanwezig te hebben. Overtreding kan leiden tot toepassing van bestuursdwang of last onder dwangsom door het college.

### **D. Gemeentewet**

Op grond van artikel 172, lid 3 Gemeentewet kan de burgemeester maatregelen nemen in geval van een (dreigend) bijtincident. Deze maatregelen kunnen in ieder geval inbeslagname behelzen, en uiteindelijk euthanasie. De maatregel dient een evenredige maatregel te zijn. In de praktijk betekent dit dat de bevoegdheid pas wordt toegepast als de APV-middelen niet toereikend zijn of geen recht doen aan de ernst van het incident.<sup>7</sup>

### **E. Wetboek van strafrecht**

Inbeslagname bij delicten als bedoeld in § 4.2.2 (maatregel gericht op de houder).<sup>8</sup>

---

<sup>5</sup> De Raad kiest nadrukkelijk niet voor het bewerkstelligen van landelijke dekking door het over en weer erkennen van opgelegde maatregelen door gemeenten, omdat dit een aanpassing van de Algemene Plaatselijke Verordening van alle gemeenten vergt.

<sup>6</sup> In de uitspraak van de Afdeling bestuursrechtspraak van de Raad van State d.d. 20 juni 2012, 201108119/1/A3, LJN: BW8821 accepteerde de Afdeling een besluit tot toepassing bestuursdwang strekkende tot verwijdering van de hond en het op kosten van de eigenaar vervoeren en euthanaseren van het dier.

<sup>7</sup> Zie VNG-Ledenbrief 'Incidenten met honden naar aanleiding intrekking RAD' 22 juni 2009. Zie ook: *Rb. Groningen 8 augustus 2005, AWB 05/850 BESLU V02, LJN: AU 1024 (bestuursrecht)*

<sup>8</sup> Zie voor opheffing inbeslagname onder voorwaarden: *Rb. Maastricht 21 december 2012, 11/598, LJN: BU 9197 (strafrecht)*

## 4.2.2. Wettelijke basis voor maatregelen gericht op de kwaadwillende houder/eigenaar

### Wetboek van strafrecht

De strafrechtelijke procedure is gebaseerd op de artikelen 300, 302, 308, 350 en 425 Wetboek van Strafrecht. In de strafrechtelijke procedure ligt de beslisbevoegdheid bij de officier van justitie. De officier van justitie kan afstemmen met de gemeente om te bezien of tevens bestuursrechtelijke maatregelen aangewezen zijn. De kosten van de strafrechtelijke procedure komen ten laste van de maatschappij.

Deze strafrechtelijke aanpak kent zijn beperkingen, omdat Art. 425 WvS in de huidige formulering uitsluitend betrekking heeft op het aanhitsen van een hond jegens een mens, terwijl er ook bijtincidenten van honden jegens dieren zijn. In die gevallen zijn er nu onvoldoende rechtsgronden om de houder te bestraffen. De Raad herhaalt hierbij de aanbeveling van de Commissie van Wijzen en stelt dat het voor een sluitend hondenbetenbeleid noodzakelijk is om Art. 425 te verbreden naar ophitsen en onvoldoende terughouden jegens dieren. Gezien de aard en de ernst van de schade die kan optreden adviseert de Raad tevens om Art. 425 WvS aan te merken als een misdrijf in plaats van als een overtreding. Dat maakt inbeslagname onder dit wetsartikel tevens mogelijk bij 'niet-heterdaad'-zaken.

### 4.2.3 Bestuursrecht of Strafrecht?

De Raad is van mening dat over het algemeen de aanpak van bijtincidenten via het bestuursrecht<sup>9</sup> de voorkeur verdient boven strafrecht. De bestuursrechtelijke route biedt betere mogelijkheden om met de welwillende houder en zijn hond te werken aan het voorkómen van herhaling van bijtincidenten. Het is bovendien mogelijk om de kosten ten laste van de hondhouder te laten komen, in plaats van ten laste van de maatschappij. Bovendien kan bestuursdwang eerder – ook al bij een ernstig vermoeden dat een bijtincident kan gaan plaatsvinden – ingezet worden en blijkt de doorlooptijd van een bestuursrechtelijke procedure in de praktijk vaak korter dan die van een strafrechtelijke procedure. Voor wat betreft de uitvoering is de Raad er voorstander van dat in honden gespecialiseerde politiemensen (Hondenbrigade, Dierenpolitie) en wijkagenten binnen gemeentes nauw betrokken zijn bij de handhaving.

Het strafrecht moet als vangnet voor de bestuursrechtelijke aanpak dienen. Een strafrechtelijke procedure zal voor de houder aangewezen zijn wanneer hij zich in de bestuursrechtelijke hondenbetenprocedure aan zijn verantwoordelijkheden onttrekt, wanneer de houder bij herhaling bij bijtincidenten betrokken is en/of wanneer er sprake is van moedwillige of zeer ernstige bijtincidenten. Daarnaast zullen bestuursrechtelijke of strafrechtelijke maatregelen genomen moeten worden gericht op het in de toekomst voorkomen van bijtincidenten met de betrokken hond.

De Raad is van mening dat de houder meer dan nu het geval is betrokken moet worden bij de procedure, aangezien de houder primair verantwoordelijk is voor zijn hond. Hij bepaalt welke hond gekocht wordt, hoe deze opgevoed en gehouden wordt. Bovendien vergroot het betrekken van de houder het draagvlak voor de op te leggen maatregelen, indien onverhoopt toch een bijtincident plaatsvindt. Tot slot kunnen vergroting van de bewustwording, kennis en vaardigheden van de houder bijdragen aan het voorkómen van bijtincidenten. Niet in de laatste plaats maakt het betrekken van de houder bij de procedure inzake bijtincidenten het mogelijk om de kosten van deze procedure grotendeels bij de houder neer te leggen.

---

<sup>9</sup> Hier wordt primair bedoeld op de door het college van burgemeester en wethouders c.q. de burgemeester te nemen maatregelen.

## 4.2.4 Afwegingskader voor bijtincidenten

De bestuurs- en strafrechtelijke procedures zullen vooral betrekking hebben op bijtincidenten in de openbare ruimte. Het begint immers met de melding van een bijtincident en een dergelijke melding zal niet vaak gemaakt worden als het een bijtincident in de huiselijke kring betreft. Dat kán overigens wel, als bijvoorbeeld dierenartsen of professionele zorg- en hulpverleners daar aanleiding toe zien<sup>10</sup>. Voor toepassing van dit afwegingskader in dergelijke niet-openbare-orde-gevallen kunnen aanpassingen in het afwegingskader nodig zijn, afhankelijk van de precieze formulering van de onderliggende bepalingen in de Wet Dieren, waarover de Raad in het voorgaande aanbevelingen heeft geformuleerd.

### A. Melding en registratie

In alle gevallen adviseert de Raad om onderstaande stappen te doorlopen om te bepalen of en zo ja welke maatregelen in het geval van een bijtincident moeten worden genomen:

**Stap 1:** Er wordt melding gemaakt van een bijtincident<sup>11</sup> of dreigend bijtincident.

- Opmerking: Het maken van een melding moet gemakkelijk en laagdrempelig mogelijk zijn. Dit moet op gemeentelijk niveau geregeld worden.

**Stap 2:** In samenspraak tussen gemeente en politie gaat de politie (bij voorkeur de wijkagent of een dierenpolitieagent of hondengeleider van de plaatselijke politie) na of het een melding betreft die om vervolgstappen vraagt<sup>12</sup>. Zo ja, dan wordt de context van het bijtincident gezien.

- Melding ontvankelijk: registreren in landelijke database<sup>13</sup> en naar stap 3
- Overige meldingen: geen vervolgstappen

**Stap 3:** Is de hond geïdentificeerd en geregistreerd?

- Ja: naar stap 4
- Nee: identificatie en registratie verzorgen, registratie bijtincident bijwerken en daarna naar stap 4.

**Stap 4:** Is de houder van de hond bekend?

- Ja: naar stap 5
- Nee: beschouwen als zwerfhond en behandelen conform artikel 5:8 Burgerlijk Wetboek en het desbetreffende gemeentebestuur.

**Stap 5:**

- a) Is de houder met deze hond of een andere hond bij herhaling bij bijtincidenten betrokken? en/of
- b) Heeft de houder zich bij een eerder bijtincident in een bestuursrechtelijke procedure aan zijn verantwoordelijkheden onttrokken? en/of
- c) Is de houder met deze of een andere hond eerder in een strafrechtelijke procedure betrokken geweest? en/of
- d) Is sprake van een moedwillig of zeer ernstig bijtincident?

---

<sup>10</sup> Daartoe is een wijziging van de Wet Dieren noodzakelijk, zie 4.2.1.B

<sup>11</sup> Zowel naar mensen als naar dieren

<sup>12</sup> De Raad gaat er van uit dat niet alle meldingen als 'opvolgbaar' beoordeeld worden (bijvoorbeeld wanneer het een lichte hond-hond schermutseling betreft), maar kiest er expliciet voor om hier geen criteria voor op te stellen en deze beoordeling aan de professionele expertise van de betreffende politiebeampte over te laten.

<sup>13</sup> Zie paragraaf 4.3.7



- Ja: naar de mening van de Raad geven genoemde omstandigheden aanleiding voor een strafrechtelijke aanpak van de houder, in combinatie met bestuursrechtelijke of strafrechtelijke maatregelen ten aanzien van de hond.
- Nee: bestuursrechtelijke procedure.

## B. Bestuursrechtelijke procedure

In de bestuursrechtelijke procedure ligt de besluitvorming in eerste instantie bij burgemeester & wethouders (B&W) en in ernstige gevallen waar acuut gevaar en/of verstoring van de openbare orde dreigt bij de Burgemeester. B&W kunnen besluiten om een aanlijnggebod en/of een muilkorfgebod op te leggen. Bij overtreding van het gebod kunnen bestuursrechtelijke handhavingsmaatregelen worden genomen waarvan de kosten op de eigenaar/houder kunnen worden verhaald. De burgemeester kan besluiten een hond in beslag te nemen men met het doel deze te herplaatsen of te laten euthanaseren.

De Raad is van mening dat bij bijtincidenten die naar de mening van de politie (dierenpolitie, hondenbrigade en/of wijkagent) om opvolging vragen altijd meteen een gecombineerd muilkorf- en aanlijnggebod moet worden opgelegd ook wanneer dit het eerste bijtincident is dat de betreffende hond veroorzaakt. Tegelijkertijd moeten B&W de houder aanbieden dat zij het muilkorf- en aanlijnggebod in zullen trekken wanneer de houder door middel van een gedragsbeoordeling door een erkende hondengedragstester kan aantonen dat de kans op herhaling van een bijtincident zeer gering is.

Door deze procedure te volgen wordt de houder veel meer zelf verantwoordelijk voor het laten beoordelen van de hond, het laten trainen van hond en het eventueel laten herbeoordelen. De met een bijtincident samenhangende kosten worden op die manier ook deels neergelegd bij de houder en komen minder ten laste van de maatschappij.

### De Raad stelt voor om landelijk hetzelfde, onderstaande stappenplan te hanteren.

**Stap B1:** Afhankelijk van de context waarin het bijtincident heeft plaatsgevonden en de inschatting van de ernst van het bijtincident kunnen Burgemeester & Wethouders besluiten:

- 1) Geen verdere maatregelen te nemen. Het bijtincident is afgedaan met de registratie van de melding.
- 2) Een muilkorf- en aanlijnggebod op te leggen; en eventueel naar stap **B3**.  
Deze maatregelen zouden middels openbare kennisgeving publiek bekend moeten worden gemaakt. Op die manier draagt de sociale controle bij aan de handhaving van het gebod. Deze aanvullende maatregelen zouden tevens in de landelijke I&R-database aan de gegevens van de hond moeten worden toegevoegd. Wanneer de houder zich niet houdt aan het aanlijn- en muilkorfgebod kunnen B&W handhavend optreden.
- 3) Bij verstoring van de openbare orde (i.c. in geval van een ernstig bijtincident) kan de burgemeester besluiten de hond in beslag te laten nemen en per onmiddellijk bij een erkende diergedragstherapeut te plaatsen. Vervolgens naar stap **B2**.
- 4) In geval een hond eerder bij een ernstig incident betrokken is geweest, dan wel sprake is van een zeer ernstig bijtincident (met ernstige verwondingen of de dood van een persoon tot gevolg) kan de burgemeester bij verstoring van de openbare orde de hond in beslag laten nemen en besluiten de hond te laten euthanaseren. In afstemming met het Openbaar Ministerie wordt bezien of deze maatregel van de Burgemeester passend is of strafrechtelijke inbeslagname en vervolgens euthanasie dient plaats te vinden (zie hierna onder strafrechtelijke procedure).

**Stap B2:** De in beslag genomen hond wordt zo snel mogelijk – uiterlijk binnen één week – door een erkende gedragstester beoordeeld, waar mogelijk in aanwezigheid van de houder. Doel van deze beoordeling is in te schatten of er kans is op recidive en te bepalen of de hond trainbaar is om in handen van de houder recidive te voorkomen.

- Wanneer de beoordeling laat zien dat er zeer geringe kans op recidive is wordt de hond aan de houder geretourneerd.
- Wanneer de beoordeling laat zien dat er meer dan geringe kans is op recidive en de hond wel trainbaar wordt geacht, krijgt de houder de kans om het traject van training en hertesten in te gaan. Vanzelfsprekend wordt een aanlijn- en muilkorfgebod opgelegd totdat een test heeft aangetoond dat de kans op herhaling van een bijtincident zeer gering is. De verantwoordelijkheid en de kosten van de training en hertesten komen voor rekening van de houder. Indien de houder daartoe niet bereid is wordt geprobeerd de hond te herplaatsen.
- Wanneer de beoordeling laat zien dat er aanzienlijke kans is op recidive en de hond niet trainbaar wordt geacht, wordt de hond geëuthanaseerd.

**Stap B3:** Als de houder de in stap B1, of B2 tweede bullet opgelegde aanvullende maatregelen wil laten opheffen moet hij de hond laten beoordelen bij een erkende hondengedragstester. Het doel van deze beoordeling is te in te schatten of er kans is op recidive.

Wanneer de beoordeling laat zien dat er zeer geringe kans op recidive is kunnen B&W op verzoek van de houder besluiten de aanvullende maatregelen op te heffen. Ook dit wordt middels algemene kennisgeving openbaar gemaakt en in de landelijke database bijgewerkt.

## C. Strafrechtelijke procedure

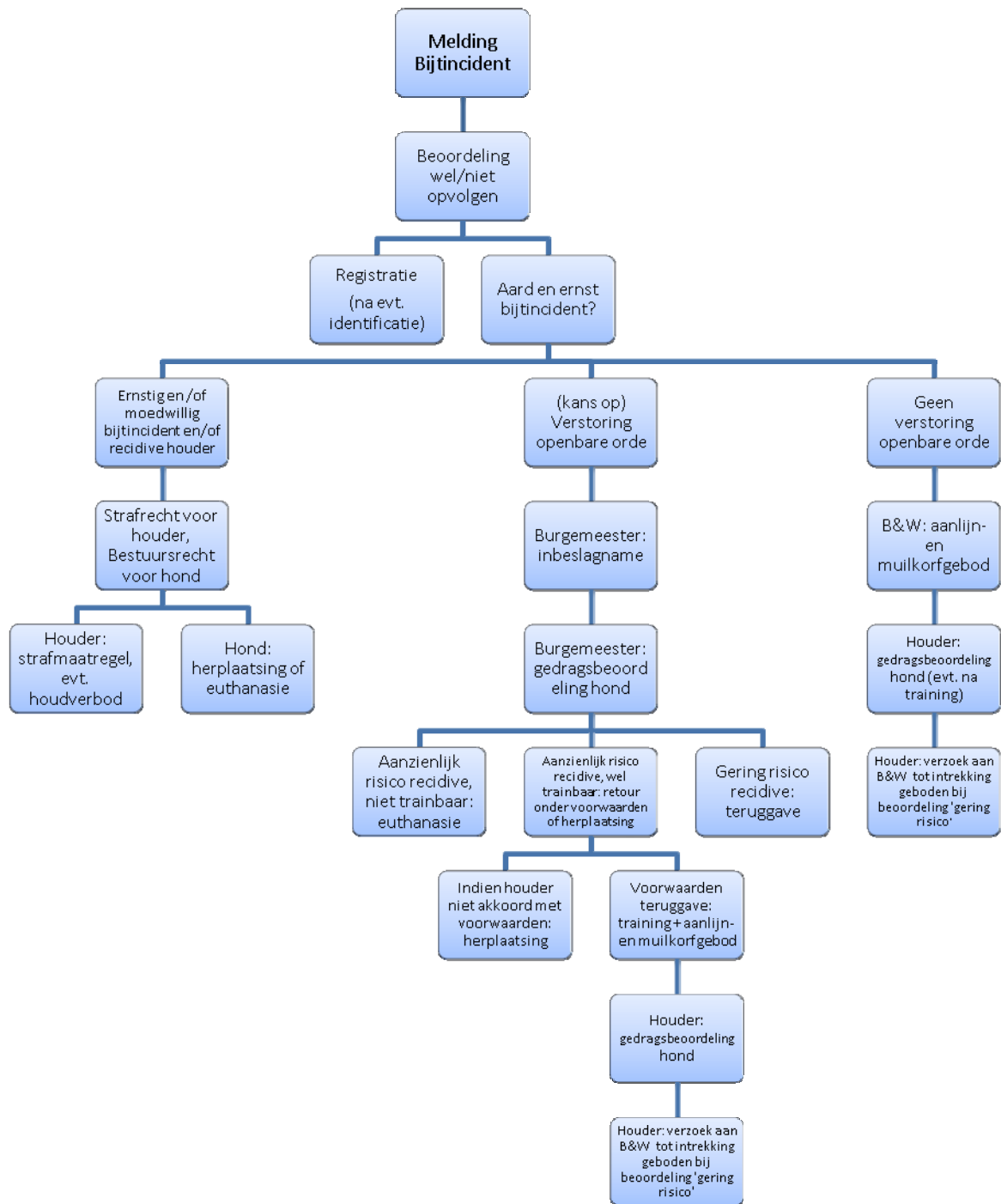
De Raad adviseert om een strafrechtelijk traject te starten indien:

- a) de houder met deze hond of een andere hond bij herhaling bij bijtincidenten betrokken is geweest en/of
- b) de houder zich bij een eerder bijtincident in een bestuursrechtelijke procedure aan zijn verantwoordelijkheden onttrokken heeft en/of
- c) de houder met deze of een andere hond eerder in een strafrechtelijke procedure betrokken is geweest en/of
- d) Er sprake is van een moedwillig of zeer ernstig bijtincident. In dergelijke gevallen kan het Openbaar Ministerie (veelal na overleg met gemeente en politie) besluiten om bij een bijtincident meteen de strafrechtelijke procedure in te gaan.

Ten behoeve van een effectieve strafrechtelijke procedure adviseert de Raad de volgende aanpassingen in het Wetboek van Strafrecht c.q. Wetboek van Strafvordering door te voeren:

1. Art. 425 WvS verbreden, zodat naast het ophitsen of onvoldoende terughouden van een hond jegens mensen dit artikel ook het ophitsen of onvoldoende terughouden jegens dieren omvat en overtreding van dit Artikel aan te merken als een misdrijf.
2. Art. 14b WvS zodanig aanpassen dat een tijdelijk en eventueel permanent houdverbod ook voor houders waarvan honden herhaaldelijk bij bijtincidenten betrokken zijn mogelijk wordt.
3. Een houdverbod als gedragsaanwijzing (ex Art. 509hh Wetboek van Strafvordering) mogelijk te maken, om te voorkomen dat een houder gedurende de soms langdurige strafrechtelijke procedure weer een hond aanschafft.

## 4.2.5 Schema bijtincidentenbeleid



### 4.3 Randvoorwaarden

Voor een effectief beleid is het noodzakelijk dat een aantal randvoorwaarden op orde is. In de volgende paragrafen doet de Raad daartoe een aantal aanbevelingen.

#### 4.3.1 Gedragstesten

Gedragstesten kunnen voor twee doeleinden gebruikt worden. Ten eerste om een inschatting te maken van de kans dat een hond een bijtincident veroorzaakt. De gedragstest vormt bij de bestuurs- en strafrechtelijke procedures in het reactieve beleid (§ 4.2.4) samen met de beschrijving van de context waarin de hond gehouden wordt en de beschrijving van het eventuele bijtincident, de risicobeoordeling. Ten tweede kan een gedragstest gebruikt worden om de aanleg voor bereidheid tot agressief gedrag van een hond in kaart te brengen ten behoeve van selectie van honden voor het preventieve fokbeleid (paragraaf 4.1.3) en ten behoeve van een goede *matching* van hond en houder bij aanschaf of herplaatsing.

Een gedragstest geeft geen garanties, maar is een instrument om een inschatting van het te verwachten gedrag van de hond te maken. Hoewel gedragstesten zo goed mogelijk gevalideerd moeten worden is het onmogelijk om de voorspelbaarheid van een agressietest volledig wetenschappelijke te onderbouwen. Daartoe zouden namelijk ook positief geteste honden weer in de maatschappij teruggebracht moeten worden om te zien of zij inderdaad ook weer bijtincidenten veroorzaken. Dat is ten principale onaanvaardbaar en daarom moeten we accepteren dat de voorspelbaarheid van een agressietest nooit volledig onderbouwd kan worden. Het is aan de staatssecretaris van Economische Zaken om te bepalen wat de kwaliteitsnormen moeten zijn voor een test die gebruikt mag worden in de bestuurs- en strafrechtelijke procedures. De fundamentele vraag hierbij is: "welk percentage mogelijk onnodige euthanasie accepteren wij omwille van het borgen van de publieke veiligheid en openbare orde?"

#### 4.3.2 Gedragstesters en -therapeuten

Een gedragstest levert geen cijfermatige score op, maar een serie waarnemingen die geïnterpreteerd moet worden. Om de voorspellende waarde – en dus de kwaliteit – van de gedragstest zo hoog mogelijk te maken, moeten deze waarnemingen op een uniforme en consistente wijze geïnterpreteerd worden. Dat rechtvaardigt het stellen van eisen aan degene die de gedragstest afneemt en interpreteert. De Raad adviseert de staatssecretaris van Economische Zaken om specifieke vakbekwaamheidseisen voor gedragstesters op te nemen in het Besluit Gezelschapsdieren. Voorts verdient opname van deskundigen in het Nederlandse Register Gerechtelijke Deskundigen aandacht.

De Raad acht het overigens ook raadzaam om specifieke vakbekwaamheidseisen voor gedragstherapeuten op te nemen in het Besluit Gezelschapsdieren.

#### 4.3.3 Identificatie & Registratie

Identificatie- en registratie (I&R) van honden die een bijtincident hebben veroorzaakt is een belangrijke steun bij de handhaving omdat hiermee eenduidig kan worden vastgesteld of een hond eerder betrokken was bij een bijtincident en of er voor deze hond een aanlijn- en muilkorfgebod is opgelegd. Door middel van een actuele houderregistratie kan bovendien worden vastgesteld of andere honden van de houder eerder betrokken zijn geweest bij een bijtincident. Wij adviseren om I&R voor honden die betrokken zijn bij een bijtincident verplicht te stellen. Zie ook de aanbevelingen onder 4.3.6.

#### 4.3.4 Houdverbod

Hoewel het de hond is die bijt, speelt de houder<sup>14</sup> een belangrijke rol. De houder is eerstverantwoordelijk voor het gedrag van de hond. Hij of zij bepaalt welk dier wordt aangeschaft, de opvoeding van de hond en de context waarin de hond zich bevindt. Houders waarvan herhaaldelijk honden bijtincidenten veroorzaken zouden in eerste instantie een tijdelijk houdverbod en bij verdere recidive een permanent houdverbod opgelegd moeten krijgen<sup>15</sup>. Art. 14b WvS voorziet momenteel in de mogelijkheid om bij een voorwaardelijke veroordeling een proeftijd van maximaal tien jaren op te leggen indien er ernstig rekening mee moet worden gehouden dat de veroordeelde wederom een misdrijf zal begaan dat de gezondheid of het welzijn van een of meer dieren benadeelt. De Raad adviseert de staatssecretaris om art. 14b WvS aldus aan te passen dat ook bij een voorwaardelijke strafrechtelijke veroordeling voor betrokkenheid bij een (herhaald) bijtincident een proeftijd kan worden opgelegd.

#### 4.3.5 Landelijke werking bestuursrechtelijke maatregelen

Voor een sluitend beleid zouden aan een houder opgelegde maatregelen, zoals aanlijn- en muilkorfgeboden, landelijke werking moeten hebben. Omdat de huidige bevoegdheid van burgemeester/B&W gebaseerd is op de Gemeentewet, beperkt de werking van deze maatregelen zich tot het grondgebied van de betreffende gemeente. Het is in de praktijk echter heel goed mogelijk dat een hond die in de ene gemeente een aanlijn- en muilkorfgebod heeft, buiten de gemeentegrenzen straffeloos zonder muilkorf los mag lopen. Dat levert onaanvaardbare risico's op.

De Raad adviseert de staatssecretaris van Economische Zaken om in de Wet Dieren een basis te creëren voor het bestuursrechtelijk handelen van de burgemeester/B&W ten aanzien van bijthonden en hun houders – naar analogie van de Artikelen 73 en 74 van de Gezondheids- en welzijnswet voor dieren. Daarbij moet worden geborgd dat de opgelegde maatregelen een landelijke geldigheid<sup>16</sup> hebben en moet het onder voorwaarden mogelijk zijn om maatregelen te nemen bij (dreigende) bijtincidenten in de huiselijke kring.

#### 4.3.6 Registratie

De Raad herhaalt de oproep van de Commissie van Wijzen om een landelijke databank voor bijtincidenten in te stellen. Een dergelijke databank maakt het voor gemeenten mogelijk om informatie op te vragen over elders opgelegde muilkorf- en aanlijngeboden. De databank maakt het ook mogelijk om bij recidive van bijtincidenten passende maatregelen te nemen tegen hond en/of houder. Tot slot maakt een dergelijke registratie het mogelijk te beoordelen of en in welke mate het beleid effectief is. De registratie in deze databank zou zowel de gegevens van het dier als die van de houder moeten omvatten en een koppeling met de landelijke I&R-database voor honden wordt dringend aanbevolen. Vanzelfsprekend moeten gemeenten en politie volledige toegang tot deze databank hebben.

---

<sup>14</sup> Hieronder verstaan we zowel de eigenaar als de houder van de hond

<sup>15</sup> De Raad is zich er van bewust dat een houdverbod persoonsgebonden is en dus geen betrekking heeft op de huisgeno(o)t(en) van degene aan wie een houdverbod is opgelegd.

<sup>16</sup> De Raad kiest nadrukkelijk niet voor het bewerkstelligen van landelijke dekking door het over en weer erkennen van opgelegde maatregelen door gemeenten, omdat dit een aanpassing van de Algemene Plaatselijke Verordening van alle gemeenten vergt.

### **4.3.7 Handhaving**

Door muilkorf- en aanlijngesloten op een zelfde wijze openbaar te maken als de gemeentelijke omgevingsvergunningen (kapvergunningen, bouwvergunningen, etc.) kan sociale controle worden ingezet om deze verboden te handhaven. De Raad is van mening dat de eventuele aantasting van de privacy van de hondhouder ondergeschikt is aan de openbare orde en veiligheid.

## 5. Overzicht adviezen

Om te komen tot een effectief en proportioneel beleid ter bevordering van maatschappelijk aanvaardbaar gedrag van honden en hun houders in het algemeen en ter voorkoming en bestrijding van bijtincidenten in het bijzonder is inzet van zowel de rijksoverheid als van de gemeentelijke overheden nodig. In deze zienswijze doet de Raad aanbevelingen aan de staatssecretaris van Economische Zaken en biedt de Raad de gemeentelijke overheden, politie en Openbaar Ministerie uitgangspunten voor hun beleid in de vorm van een afwegingskader voor hondenbetenbeleid.

### ***De Raad adviseert de staatssecretaris van Economische Zaken om:***

#### ***1. In te zetten op preventie van hondenbeten door:***

- a. Kwalitatief goede voorlichting over honden en hondengedrag op te (laten) stellen en via doelgroepspecifieke kanalen – waaronder fokkers, dierenartsen, hondenverenigingen, dierenspecialisten, en consultatiebureaus - te (laten) verspreiden.
- b. De diersoort hond te laten toetsen volgens de positieflijstensystematiek van de WUR en indien de toetsing daar aanleiding toe geeft aanvullende voorwaarden aan het houden van honden te stellen.
- c. Het terugdringen van aanleg voor agressief gedrag door middel van fokbeleid te stimuleren en te ondersteunen.
- d. Te voorkómen dat 'afgekeurde politiehonden' in handen van particulieren kunnen komen.

#### ***2. Goede randvoorwaarden voor het beleid ter bestrijding van bijtincidenten te creëren door:***

- a. De identificatie en registratie van honden die bij een bijtincident betrokken zijn verplicht te stellen.
- b. Een landelijke databank voor bijtincidenten in te stellen, gekoppeld aan de landelijke I&R-databank voor honden en deze databank toegankelijk te maken voor gemeenten en politie.
- c. Kwaliteitsnormen voor hondengedragstesten vast te stellen
- d. Vakbekwaamheidseisen voor hondengedragstesters en hondengedrags-therapeuten in te stellen.
- e. In de Wet Dieren bepalingen op te nemen die een wettelijke basis bieden voor het bestuursrechtelijke optreden van gemeenten, politie en Openbaar Ministerie inzake bijtincidenten.
- f. Artikel 14b WvS aan te passen, zodat een houdverbod ook mogelijk wordt voor houders die herhaaldelijk honden hebben die bijtincidenten veroorzaken .
- g. Artikel 425 WvS te laten verbreden, zodat ook het ophitsen van een hond jegens dieren strafbaar wordt.
- h. Artikel 425 WvS te verzwaren van een overtreding naar een misdrijf.

- i. Onder Art. 509hh Wetboek van Strafvordering een houdverbod als gedragsaanwijzing mogelijk te maken.
3. Het strafrechtelijke deel van de bestrijding van bijtincidenten goed en effectief op het bestuursrechtelijke traject aan te laten sluiten, onder andere door goede afstemming tussen gemeente, politie en Openbaar Ministerie op dit onderwerp te faciliteren.
4. Deze zienswijze en in het bijzonder het in deze zienswijze voorgestelde Afwegingskader voor hondenbetenbeleid van harte aan te bevelen bij de Vereniging van Nederlandse Gemeenten.

### ***De Raad adviseert de gemeentelijke overheden om:***

#### ***5. Een effectief en maatschappelijk aanvaardbaar beleid voor bijtincidenten in te stellen door:***

- a. Het doen van een melding (niet zijnde een aangifte) van een bijtincident gemakkelijk en laagdrempelig mogelijk te maken.
- b. Het in deze zienswijze voorgestelde *Afwegingskader voor Hondenbetenbeleid* als basis voor afspraken tussen gemeente, politie en OM te hanteren, waardoor er eerder en sneller ingegrepen kan worden, de houder meer bij de procedure betrokken wordt en de kosten veelal ten laste van de houder komen.
- c. Procedures voor hondenbetenbeleid vast te leggen in APV's, Beleidsregels, Beleidsafspraken en ondersteunende standaarddocumenten.
- d. De meldingen en maatregelen te registreren in de landelijke database voor bijtincidenten.
- e. De opgelegde maatregelen te publiceren.



# Bijlage I: Wetteksten inzake bijhonden

## Wetboek van Strafrecht

- **Art 300 WvS:** mishandeling
  1. Mishandeling wordt gestraft met gevangenisstraf van ten hoogste drie jaren of geldboete van de vierde categorie.
  2. Indien het feit zwaar lichamelijk letsel ten gevolge heeft, wordt de schuldige gestraft met gevangenisstraf van ten hoogste vier jaren of geldboete van de vierde categorie.
  3. Indien het feit de dood ten gevolge heeft, wordt hij gestraft met gevangenisstraf van ten hoogste zes jaren of geldboete van de vierde categorie.
  4. Met mishandeling wordt gelijkgesteld opzettelijke benadeling van de gezondheid.
  5. Poging tot dit misdrijf is niet strafbaar.
- **Art 302 WvS:** zware mishandeling
  1. Hij die aan een ander opzettelijk zwaar lichamelijk letsel toebrengt, wordt, als schuldig aan zware mishandeling, gestraft met gevangenisstraf van ten hoogste acht jaren of geldboete van de vijfde categorie.
  2. Indien het feit de dood ten gevolge heeft, wordt de schuldige gestraft met gevangenisstraf van ten hoogste tien jaren of geldboete van de vijfde categorie.
- **Art 308 WvS:** lichamelijk letsel door schuld
  1. Hij aan wiens schuld te wijten is dat een ander zwaar lichamelijk letsel bekomt of zodanig lichamelijk letsel dat daaruit tijdelijke ziekte of verhindering in de uitoefening van zijn ambts- of beroepsbezigheden ontstaat, wordt gestraft met gevangenisstraf van ten hoogste een jaar of geldboete van de vierde categorie.
  2. Indien de schuld bestaat in roekeloosheid, wordt hij gestraft met gevangenisstraf van ten hoogste twee jaren of geldboete van de vierde categorie.
- **Art 350 WvS:** vernieling
  1. Hij die opzettelijk en wederrechtelijk enig goed dat geheel of ten dele aan een ander toebehoort, vernielt, beschadigt, onbruikbaar maakt of wegmaakt, wordt gestraft met gevangenisstraf van ten hoogste twee jaren of geldboete van de vierde categorie.
  2. Met gevangenisstraf van ten hoogste drie jaren of een geldboete van de vierde categorie wordt gestraft hij die opzettelijk en wederrechtelijk een dier dat geheel of ten dele aan een ander toebehoort, doodt, beschadigt, onbruikbaar maakt of wegmaakt.
- **Art 425 WvS:** ophitsen van dier tegen een persoon

Met hechtenis van ten hoogste zes maanden of geldboete van de derde categorie wordt gestraft:

  1. hij die een dier op een mens aanhitst of een onder zijn hoede staand dier, wanneer het een mens aanvalt, niet terughoudt;
  2. hij die geen voldoende zorg draagt voor het onschadelijk houden van een onder zijn hoede staand gevaarlijk dier.

## Gezondheids- en Welzijnswet voor Dieren

- **Art 36 GWWD:** geen schade of letsel toebrengen zonder redelijk doel
  1. Het is verboden om zonder redelijk doel of met overschrijding van hetgeen ter bereiking van zodanig doel toelaatbaar is, bij een dier pijn of letsel te veroorzaken dan wel de gezondheid of het welzijn van een dier te benadelen.
  2. Tot de in het eerste lid verboden gedragingen worden in ieder geval gerekend:
    - a. een dier arbeid doen verrichten, welke kennelijk zijn krachten te boven gaat of waartoe het uit hoofde van zijn toestand ongeschikt is;
    - b. een koe met overvolle uier vervoeren of op een markt of openbare verkoping ten verkoop houden;
    - c. bij de verlossing van een koe gebruik te maken van dierlijke trekkracht of van een niet door Onze Minister daarvoor toegelaten krachttoestel;
    - d. een hond als trekkracht gebruiken.
  3. Een ieder is verplicht hulpbehoevende dieren de nodige zorg te verlenen.
- **Art 73 GWWD:** een gevaarlijk dier voor handen hebben
  1. Het is verboden dieren, behorende tot door Onze Minister aangewezen soorten of categorieën van dieren te fokken, in Nederland te brengen, te koop aan te bieden of te verkopen.
  2. Het is verboden dieren behorende tot ingevolge het eerste lid aangewezen soorten of categorieën van dieren voorhanden te hebben.
  3. Ingevolge het eerste lid worden slechts aangewezen soorten of categorieën, waarvan de dieren een gevaar kunnen opleveren voor de veiligheid van mens of dier.
- **Art 74 GWWD:** een gevaarlijk dier laten doden
  1. De burgemeester van de gemeente waar een dier dat in strijd met het bepaalde in artikel 73 is gefokt of voorhanden wordt gehouden, zich bevindt, kan bepalen dat dat dier naar een nader door hem aangewezen plaats moet worden vervoerd en aldaar moet worden gedood.
  2. De burgemeester legt een maatregel als bedoeld in het eerste lid, voor zover het betreft het doden van het dier, niet ten uitvoer indien binnen zes weken, nadat de desbetreffende beschikking aan de houder van het dier is bekendgemaakt, de houder een verzoek als bedoeld in artikel 8:81 van de Algemene wet bestuursrecht heeft ingediend en op dat verzoek niet afwijzend is beslist.

**NB:** Artikel 74 ziet alleen op soorten en categorieën van dieren die door de Minister van LNV zijn aangewezen. Pitbulteriërs waren door de minister aangewezen in de RAD. Met het wegvallen van de RAD kan de burgemeester zich dan ook niet meer beroepen op artikel 74 Gezondheids- en welzijnswet voor dieren bij het in beslag laten nemen en eventueel laten afmaken van pitbullteriërs. Bij de aanpak van bijtincidenten met honden staat de overheid wel een aantal andere wettelijke instrumenten ter beschikking.

## Gemeentewet

Op grond van artikel 172, derde lid van de Gemeentewet kan de burgemeester bij verstoring van de openbare orde of ernstige vrees daarvoor de maatregelen bevelen die hij of zij noodzakelijk acht. Dat kan in voorkomende gevallen ook betekenen dat in reactie op een bijtincident een hond in beslag wordt genomen.

**Art 172:3 Gemeentewet** Openbare orde en veiligheid en vrees voor verstoring ervan  
De burgemeester is bevoegd bij verstoring van de openbare orde of bij ernstige vrees voor het ontstaan daarvan, de bevelen te geven die noodzakelijk te achten zijn voor de handhaving van de openbare orde.

## Bijlage II: Wet- en regelgeving ons omringende landen.

Overige landen in Europa hanteren ieder een eigen beleid omtrent omgang met agressieve dieren. In onderstaande tabel zijn de belangrijkste regels per land weergegeven. (bron: [www.minderhondenbeten.nl](http://www.minderhondenbeten.nl))

Land	Beleid
België	Hanteert geen rasspecifieke wetgeving. Legt de nadruk op preventie door voorlichting en het verplicht uitreiken van opvoedingsrichtlijnen aan nieuwe hondeneigenaren. Heeft een verplichte Identificatie & Registratie van honden.
Duitsland	Hanteert rasspecifieke wetgeving. Hanteert twee categorieën gevaarlijke hondenrassen*. Het houden van de in de wet genoemde hondenrassen is verboden, maar uitzonderingen zijn mogelijk. De dieren mogen dan onder voorwaarden worden gehouden**.
Groot Brittanië	Hanteert rasspecifieke wetgeving. Hanteert één categorie gevaarlijke hondenrassen*. Het houden van de in de wet genoemde hondenrassen is verboden, maar uitzonderingen zijn mogelijk. De dieren mogen dan onder voorwaarden worden gehouden**.
Denemarken	Hanteert rasspecifieke wetgeving. Hanteert één categorie gevaarlijke hondenrassen*. Hanteert daarnaast ook niet-rasgebonden wetgeving. Honden die niet tot de gecategoriseerde rassen behoren kunnen in beslag worden genomen als zij als gevaarlijk worden beschouwd. Zij moeten een gedragstest ondergaan, die wordt afgenomen door een door de overheid aangestelde dierenarts. Als deze vindt dat de hond gevaarlijk is wordt het dier gedood. Heeft daarnaast een verplichte Identificatie & Registratie voor honden van vier maanden en ouder.
Zwitserland	Verplicht hondeneigenaren om opvoedcursus te volgen Hanteert geen rasspecifieke wetgeving
Frankrijk	Hanteert rasspecifieke wetgeving. Hanteert twee categorieën gevaarlijke hondenrassen*. De in de wet genoemde hondenrassen mogen onder voorwaarden gehouden worden**.
Spanje	Hanteert rasspecifieke wetgeving. Hanteert drie categorieën gevaarlijke hondenrassen*. De in de wet genoemde hondenrassen mogen onder voorwaarden gehouden worden**.
Ierland	Hanteert rasspecifieke wetgeving. Hanteert één categorie gevaarlijke hondenrassen*. Het houden van de in de wet genoemde hondenrassen is verboden, maar uitzonderingen zijn mogelijk. De dieren mogen dan onder voorwaarden worden gehouden**.
Roemenië	Hanteert rasspecifieke wetgeving. Hanteert twee categorieën gevaarlijke hondenrassen*. De in de wet genoemde hondenrassen mogen onder voorwaarden gehouden worden**.

*Toelichting \* en \*\* op volgende pagina*

\*Honden van het type pitbull terriër, American Staffordshire terriër, bull terriër en Staffordshire bull terriër worden in vrijwel alle landen ingedeeld in de hoogste categorie. Hier speelt echter wel het probleem van 'ras' of 'type'. In Frankrijk worden honden behorend tot de genoemde rassen alleen ingedeeld in de categorie 'vechthonden' als ze *geen* stamboom hebben. Als ze wel zijn ingeschreven in een stamboek vallen ze in een lagere categorie van 'bewakings- of verdedigingshonden'.

\*\* Deze voorwaarden kunnen zowel de eigenaar betreffen als de wijze waarop de hond wordt gehouden. Voorwaarden die aan de eigenaar worden gesteld zijn o.a. een minimumleeftijd van 18 jaar, niet veroordeeld zijn geweest voor een misdaad, niet eerder een hond hebben gehad die onder de betreffende wet in beslag is genomen en een adequate aansprakelijkheidsverzekering hebben afgesloten om eventuele bijtschade te kunnen vergoeden. Spanje gaat nog verder en eist bovendien door geautoriseerde centra afgegeven certificaten, waarin wordt verklaard dat de eigenaar fysiek capabel en psychologisch geschikt is om een hond van een in de wet genoemd type te kunnen houden. De voorwaarden voor het houden betreffen o.a. kort aanlijnen, muilkorven en het niet mogen betreden van openbare gebouwen en openbaar vervoer.

## Colofon

De Raad voor Dierenaangelegenheden (RDA) is een raad van deskundigen die op verzoek van de minister en staatssecretaris van Economische Zaken en op eigen initiatief adviseert over vraagstukken op het gebied van dierenwelzijn, diergezondheid en dierethiek. De Raad baseert zich daarbij op de meest recente wetenschappelijke, maatschappelijke en ethische ontwikkelingen. De RDA bestaat uit wetenschappelijke experts en praktijkdeskundigen die op persoonlijke titel, zonder last of ruggespraak, zitting hebben in de Raad.

Deze zienswijze van de Raad is voorbereid door een werkgroep van De Raad. De raadsleden die zitting hadden in deze werkgroep zijn in onderstaande lijst met een \* gemarkeerd. De conceptzienswijze is ter beoordeling voorgelegd aan alle raadsleden. Uiteindelijk heeft de RDA-voorzitter met inachtneming van de reacties uit deze *Horizontale Toetsing* de zienswijze vastgesteld. Deze zienswijze is – daarmee – nadrukkelijk een product van de gehele Raad.

De Raad voor Dierenaangelegenheden bestaat uit de volgende deskundigen:

De heer prof. dr. ir. J.A.M. van Arendonk \*  
Mevrouw dr. H.M.G. van Beers-Schreurs  
De heer mr. A. Dijkhuis  
De heer W.H.B.J. van Eijk  
Mevrouw prof. mr. A.A. Freriks \*  
De heer prof. dr. L.J. Hellebrekers  
De heer prof. dr. ir. W.H. Hendriks  
Mevrouw dr. S.A. Hertzberger  
Mevrouw J.E. Hesterman  
De heer A.J.M. van Hoof  
De heer dr. ing. H. Hopster \*  
De heer prof. dr. ir. R.B.M. Huirne  
De heer ir. M.J.B. Jansen  
De heer prof. dr. ir. M.C.M. de Jong  
Mevrouw ir. M. de Jong-Timmerman  
De heer J.Th. de Jongh \*  
De heer drs. J. Kaandorp  
De heer prof. dr. F. van Knapen  
De heer prof. dr. P.A. Koolmees  
De heer ir. J. Lokhorst  
De heer dr. F.J.M. Meijboom  
Mevrouw prof. dr. F. Ohl, *voorzitter*  
De heer dr. A. Ploeg  
Mevrouw drs. P.I. Polman, MPH \*  
De heer ir. F.C. van der Schans  
Mevrouw dr. M.M. Sloet van Oldruitenborgh - Oosterbaan  
De heer prof. dr. J.A. Stegeman  
De heer ir. M.H.A. Steverink, MFM  
De heer H.W.A. Swinkels  
Mevrouw drs. H.M. van Veen \*  
De heer P.J. Vingerling  
De heer W. Zwanenburg

Meer informatie over de Raad voor Dierenaangelegenheden vindt u op onze website: [www.RDA.nl](http://www.RDA.nl)  
Daar kunt u ook alle eerder uitgebrachte adviezen downloaden. U kunt zich tevens abonneren op onze nieuwsbrief.

Raad voor Dierenaangelegenheden  
Postbus 20401, 2500 EK 's-Gravenhage  
T: 070-3785266 | [www.RDA.nl](http://www.RDA.nl)